

VÄSTERÅS STAD

## Statistik om Västerås

## Arbetsmarknaden i Västerås 2016

### Sammanfattning

Antalet arbetstillfällen i Västerås ökade under år 2016 med 574 personer jämfört med året innan. Precis som föregående år ökade både antalet sysselsatta män och kvinnor och antalet sysselsatta kvinnor ökade i större utsträckning än antalet sysselsatta män precis som föregående år. Medan antalet sysselsatta män ökade med 25 personer och totalt uppgick till 37 108 sysselsatta, ökade antalet sysselsatta kvinnor med 549 personer och det totala antalet sysselsatta kvinnor hamnade på 34 693 personer. De näringsgrenar i Västerås som sysselsätter flest är fortsatt "Vård och omsorg" samt "Tillverkning och utvinning". Dessa näringsgrenar sysselsätter tillsammans närmare 23 000 personer, vilket inte skiljer sig nämnvärt gentemot föregående år.

### Arbetstillfällen i Västerås år 2016

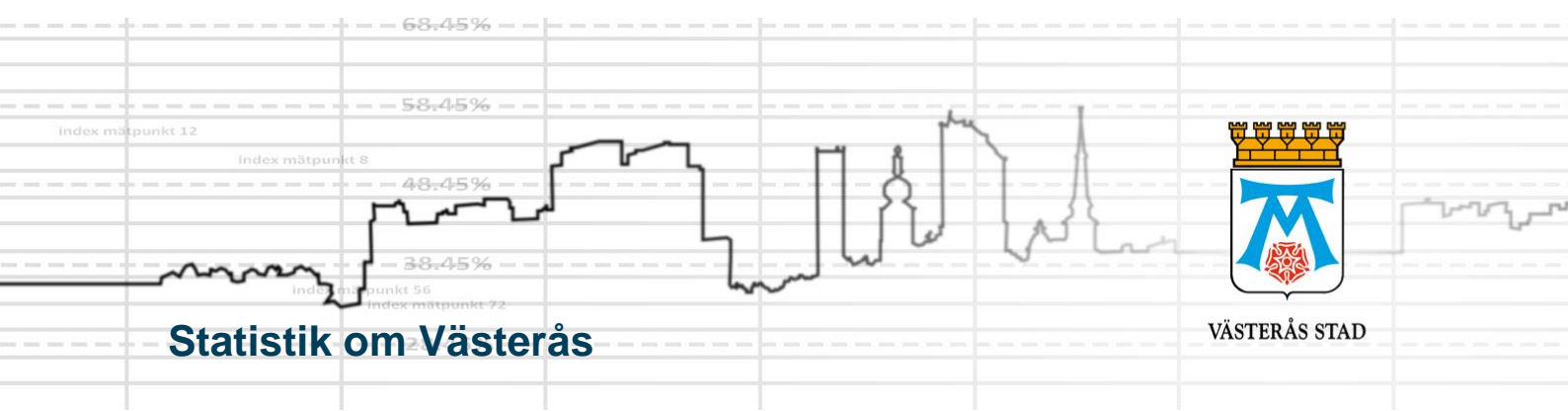
I detta avsnitt redovisas uppgifter om sysselsättningen i Västerås vad gäller antalet arbetstillfällen. Begreppet sysselsatta är liktydigt med antalet arbetstillfällen och båda begreppen används i texten nedan. För att räknas som sysselsatt ska personen ha genomfört i genomsnitt en timmes arbete per vecka under november månad för respektive år som uppgifterna avser<sup>1</sup>. Arbetsplatsens läge var i Västerås, men de sysselsatta personerna kan ha sin hemvist antingen i Västerås eller i en annan kommun, så kallad dagbefolkning.

#### Ökad sysselsättning i Västerås

Antalet arbetstillfällen i Västerås ökade med 574 personer till 71 801 personer under 2016. Året dessförinnan hade sysselsättningen ökat med 840 personer. Totalt sett har antalet arbetstillfällen i Västerås ökat med drygt 11 100 sedan år 2000.

Sysselsättningsökningen i Västerås under 2000-talet uppgår totalt till 18,3 procent, vilket kan jämföras med den totala ökningen i riket som uppgår till 18,8

<sup>1</sup> Definition enligt Internationella Arbetsorganisationen, ILO.

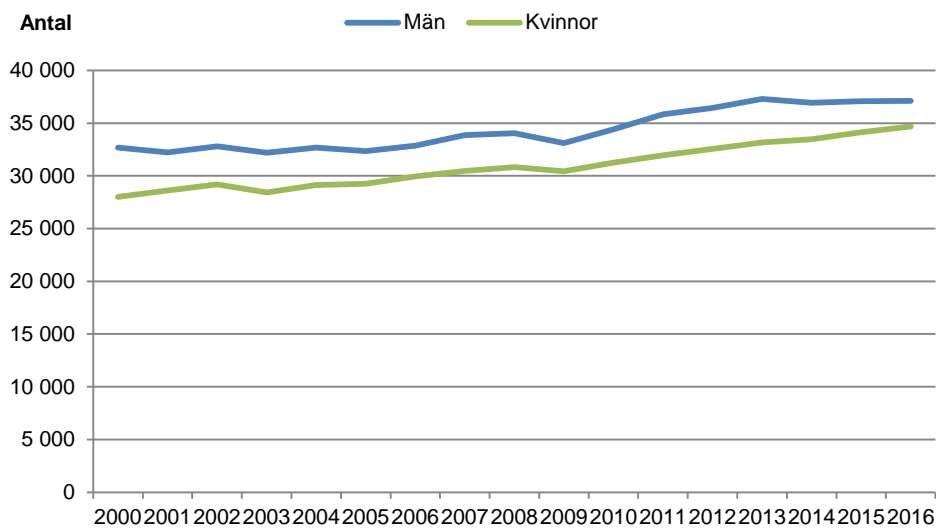


VÄSTERÅS STAD

## Statistik om Västerås

procent under samma tid. Av de sysselsatta i Västerås år 2016 var 37 108 män och 34 693 kvinnor. Under åren 2000-2006 hade männens sysselsättningsökning svårt att riktigt ta fart. De senaste åren har den däremot ökat relativt kraftigt. Kvinnornas sysselsättning har med några undantag ökat under hela perioden år 2000-2016. Antalet sysselsatta män ökade med 13,5 procent under perioden 2000-2016, medan antalet sysselsatta kvinnor ökade med 22 procent.

**Figur 1|** Antal sysselsatta män och kvinnor (16 år eller äldre), Västerås år 2000-2016



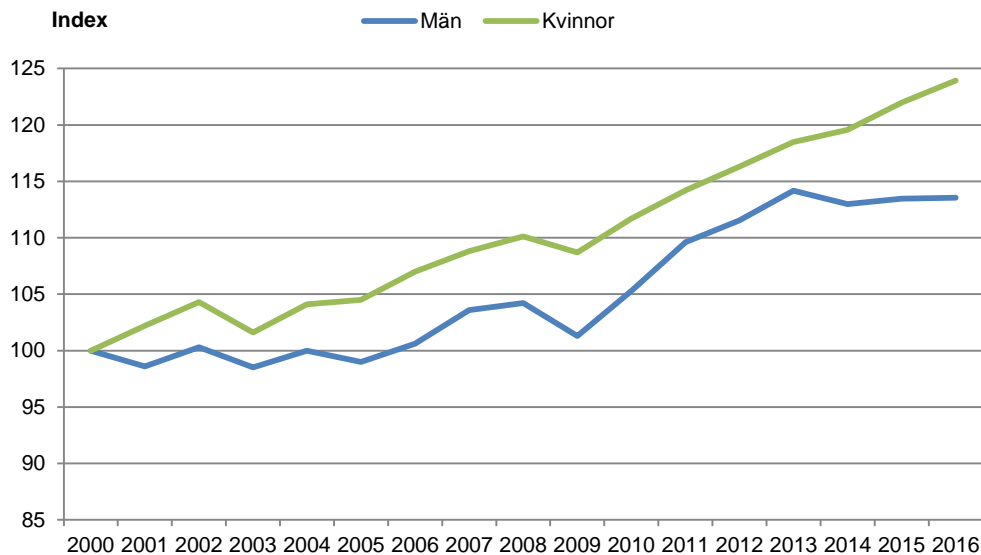
När sysselsättningen för män respektive kvinnor redovisas som en indexerad utveckling framträder tydligare skillnaden mellan männens och kvinnornas utveckling under tidsperioden år 2000-2016. De senaste åren har skillnaden förstärkts, där männens utveckling nästan stannat av medan utvecklingskurvan för kvinnorna fortsätter att öka.

## Statistik om Västerås



VÄSTERÅS STAD

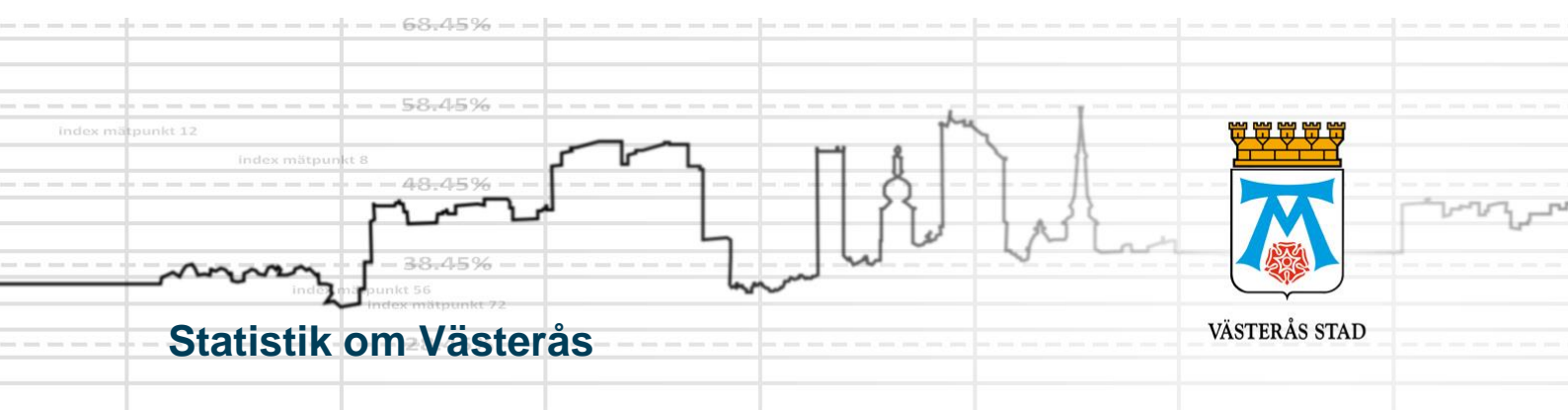
**Figur 2|** Indexerad utveckling av sysselsatta män och kvinnor (16 år eller äldre), Västerås år 2000-2016. År 2000 = 100. Observera att skalan i diagrammet är bruten.



### Sysselsatta i Västerås jämfört med andra större kommuner

Sysselsättningsutvecklingen i Västerås under åren 2000-2016 har varit förhållandevis måttlig i jämförelse med andra större svenska kommuner<sup>2</sup>. Under perioden år 2000-2016 ökade sysselsättningen i Västerås med 18,3 procent, medan den i Huddinge och Örebro ökade med över 25 respektive 28 procent. Bland de större kommunerna är det endast Borås, Eskilstuna och Norrköping som under den jämförda tidsperioden har haft en lägre utveckling av antalet sysselsatta än Västerås.

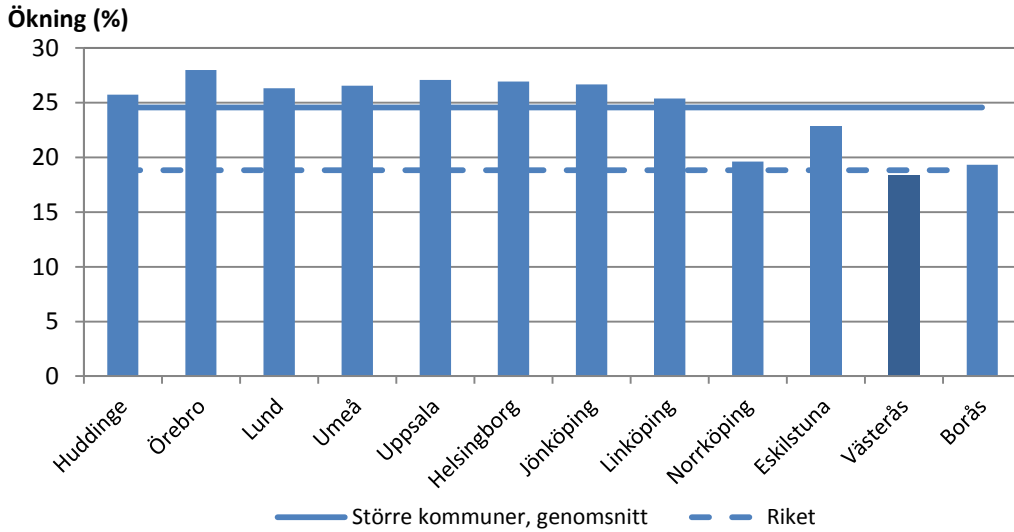
<sup>2</sup> Med större svenska kommuner avses här kommuner med fler än 100 000 invånare, undantaget de tre storstäderna.



## Statistik om Västerås

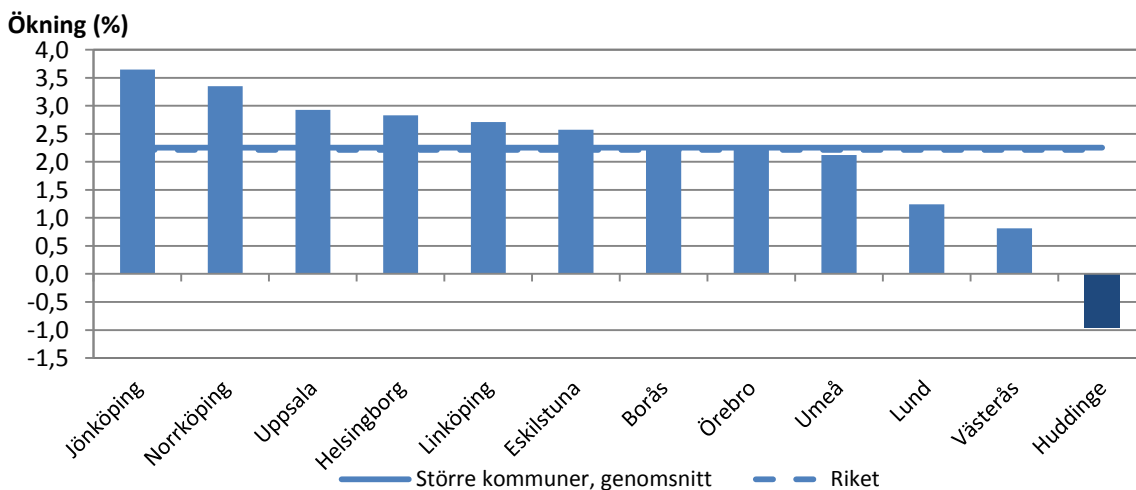


Figur 3| Sysselsättningsökning (%) under åren 2000-2016, större svenska kommuner



Mellan år 2015-2016 ökade sysselsättningen mest i Jönköping. Västerås är en av fyra kommuner som låg under genomsnittet för sysselsättningen i de större kommunerna samt riket. Huddinge var den enda kommun som hade en negativ sysselsättningsökning.

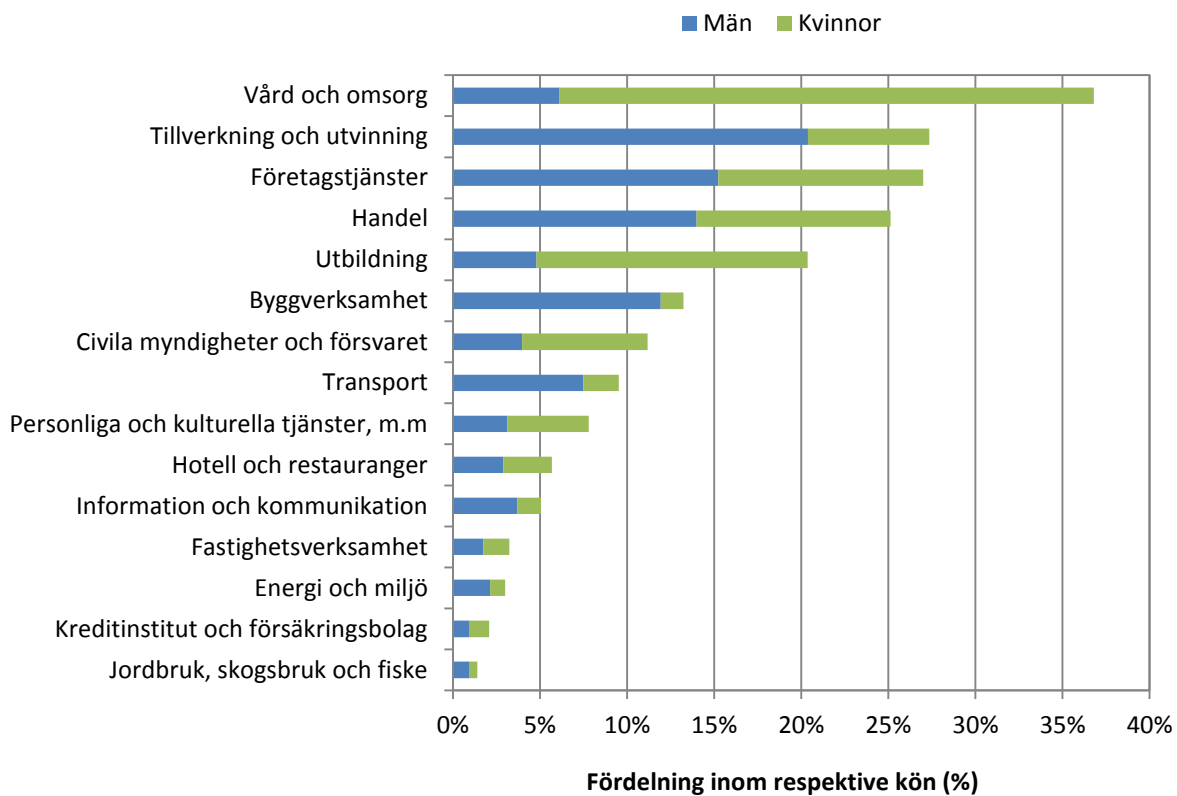
Figur 4| Sysselsättningsökning (%) år 2015-2016, större svenska kommuner



## Vård och omsorg är den största näringsgrenen i Västerås

Den näringsgren i Västerås som sysselsätter flest är fortsatt "Vård och omsorg", tätt följd av "Tillverkning och utvinning". Dessa näringsgrenar hade år 2016 närmare 13 000 sysselsatta respektive närmare 10 000 och svarade tillsammans för ungefär en tredjedel av arbetstillfällena i Västerås. Andra stora näringsgrenar är "Handel" och "Företagstjänster" som var och en stod för ungefär 12-13 procent av arbetstillfällena.

**Figur 5|** Sysselsättningstillfällena fördelade efter näringsgren för män respektive kvinnor, Västerås år 2016. (Sorterade i fallande ordning efter näringsgrenens dominans i Västerås)



## Statistik om Västerås

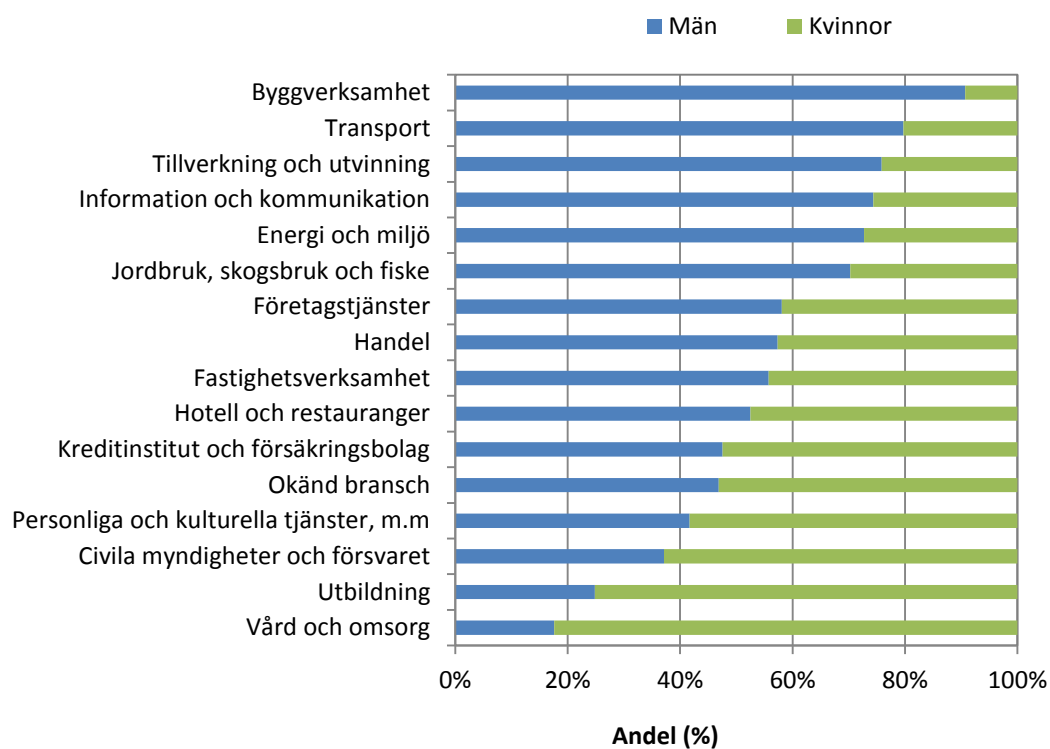


VÄSTERÅS STAD

Arbetsmarknaden är till stora delar fortfarande segregerad mellan könen. De tre mest mansdominerade sektorerna är fortsatt "Byggverksamhet", "Transport" och "Tillverkning och utvinning" i nämnd ordning för män, medan "Vård och omsorg", "Utbildning" och "Civila myndigheter och försvaret" i nämnd ordning fortsatt domineras av kvinnor.

Mest jämställda sektorerna är fortsatt "Hotell och restaurang" samt "Kreditinstitut och försäkringsbolag".

**Figur 6j** Fördelning (%) efter näringsgren mellan män och kvinnor, Västerås år 2016. (Sorterade i fallande ordning efter manlig dominans)





## Statistik om Västerås

VÄSTERÅS STAD

### Många arbetar i Centrum

Centrala Västerås är fortsatt en av de största samlingspunkterna för arbetsplatser som finns i Västerås. Centralt arbetade drygt 12 800 personer, vilket innebär att närmare 18 procent av de sysselsatta i Västerås arbetar där. I nära anslutning till Centrala staden ligger Djäkneberget/Stallhagen som sysselsätter cirka 4 100 personer samt Västra Hamnen/Hacksta där knappt 4 300 personer arbetar.

Andra större arbetsplatser lite längre från centrala Västerås är Lasarettsområdet med drygt 5 800 sysselsatta samt Finnslätten med drygt 4 400 och Stenby/Tunbytorp med närmare 4 300 arbetstillfällen.

**Figur 7|** Antal arbetstillfällen per arbetsplatsområde. Visas i tabellen gör områden med fler än 1 000 arbetstillfällen. Sortera utifrån flest arbetstillfällen, år 2016.

Arbetsplatsområde	Antal sysselsatta
Centrala staden	12845
Lassarettsområdet/Hemdal	5854
Finnslätten	4440
Stenby/Tyunbytorp	4279
Västra hamnen/Hacksta	4207
Djäkneberget/Stallhagen	4079
Brandthovda/Hälla	3120
Bäckby	3020
Kopparlunden	2701
Viksäng	2638
Dingtuna	2423
Vallby	1756
Kristiansborg/Karlsdal	1564
Hamre/Talltorp	1288
Önsta Gryta	1095
Växlande arbetskraft	1201
Ospecificerad arbetsplats	2147