

Inkomster i Västerås år 2015

Inledning

Statistik om inkomster har alltid en viss eftersläpning. Det beror på att den senast fastställda inkomst år 2017 är inkomsten år 2015. Ett års inkomst fastställs inte förrän i november året därpå, då det slutgiltiga taxeringsutfallet redovisas.

Statistiska Centralbyrån (SCB) tar med hjälp av registeruppgifter fram inkomststatistik på regional nivå. Uppgifterna till statistiken hämtas från Skatteverkets deklarationsmaterial som består av taxerings- och kontrolluppgifter samt kompletteras med uppgifter från SCB:s register över totalbefolkningen (RTB). Uppgifterna i detta StatistikInfo avser personer 20 år och äldre folkbokförda i Västerås den 31 december 2015.

Källan för statistiken i denna publikation är Statistiska centralbyrån.

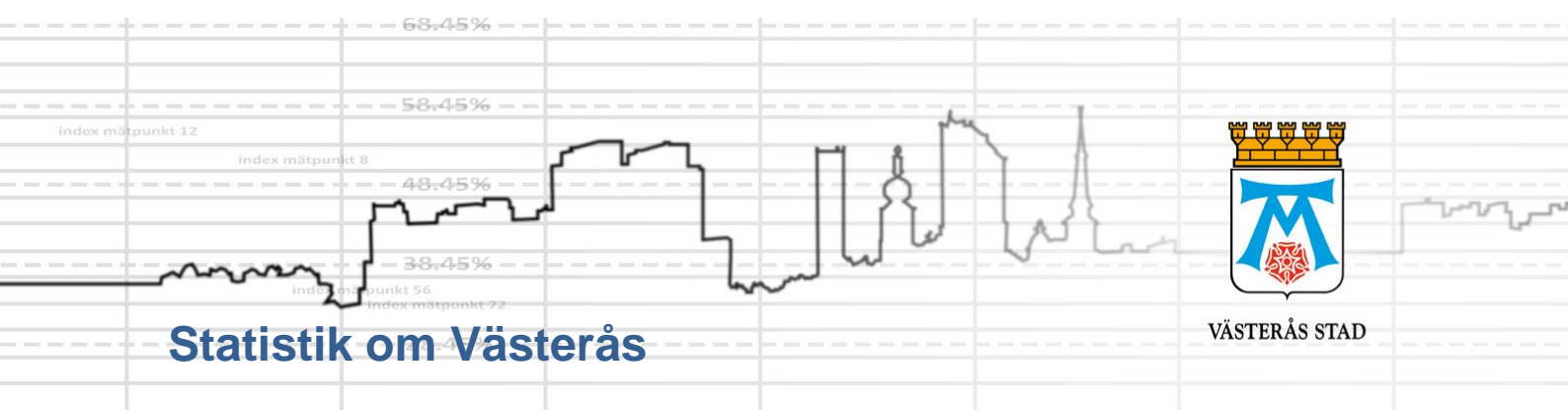
Definitioner

Inkomst är ett brett begrepp som har olika definitioner vilka beräknas på olika sätt. Begreppen mäter fler aspekter av inkomst än enbart lön och fångar därför in ekonomiska villkor för flera samhällsgrupper än enbart löneinkomsttagare, såsom pensionärer, studerande, försäkringstagare med flera. Inkomst beräknas som årsinkomst och kan användas för att analysera ekonomisk fördelning och budgeteffekter. Nedan beskrivs de definitioner som används i detta Statistikinfo.

Sammanräknad förvärvsinkomst avser de sammanlagda löpande skattepliktiga inkomsterna, närmare bestämt inkomster från anställning, företagande, pension, sjukpenning och andra skattepliktiga transfereringar. I sammanräknad förvärvsinkomst ingår inte inkomst av kapital eller skattefria ersättningar och bidrag.

Medelinkomst är summan av inkomsterna dividerat/delat med antalet personer.

Medianinkomst är det mittersta värdet av alla inkomster. Det innebär enkelt uttryckt att 50 procent av personerna tjänar under det värdet och 50 procent av personerna tjänar över det värdet.



Basår är det år som man använder som specifik mätpunkt för att beskriva en värdeutveckling – en förändring över tid. Index talet anger den procentuella utvecklingen i förhållande till det år man valt att ha som basår med index 100.

Disponibel inkomst är summan av alla skattepliktiga och skattefria inkomster minus skatt och övriga negativa transfereringar. Mer precist summeras sammanräknad förvärvsinkomst med kapitalinkomst och från detta dras slutlig skatt. Till denna summa adderas sedan skattefria ersättningar och bidrag (till exempel bostadsbidrag, barnbidrag, studiebidrag och ekonomiskt bistånd). Från detta dras övriga negativa transfereringar (betalt underhållsbidrag, återbetalda studielån och avdrag för pensionsförsäkring.) Till disponibel inkomst räknas samtliga i hushållets inkomster, även barnens.

Fasta/löpande priser

Inkomstförändringar över tid uttrycks i löpande eller fasta priser. När inkomsten uttrycks i löpande priser tas ingen hänsyn till hur inflationen påverkar. Man bortser alltså från förändringar i den allmänna prisnivån i ekonomin. När inkomsten uttrycks i fasta priser har inkomsterna räknats om med hjälp av konsumentprisindex (KPI) för att på så vis ta bort inflationens påverkan på inkomstökningen.

Gifta/sambo utgörs i inkomststatistiken av gifta par som bor tillsammans samt ogifta sambos med gemensamma barn. Som ensamstående räknas alla ej sammanboende, med eller utan barn samt sambos utan gemensamma barn. Att sambos utan gemensamma barn räknas som ensamstående beror på att man via register (fram till 2012) inte har möjligheten att koppla ihop dessa hushåll.

Barn avser hemmaboende barn oavsett ålder.

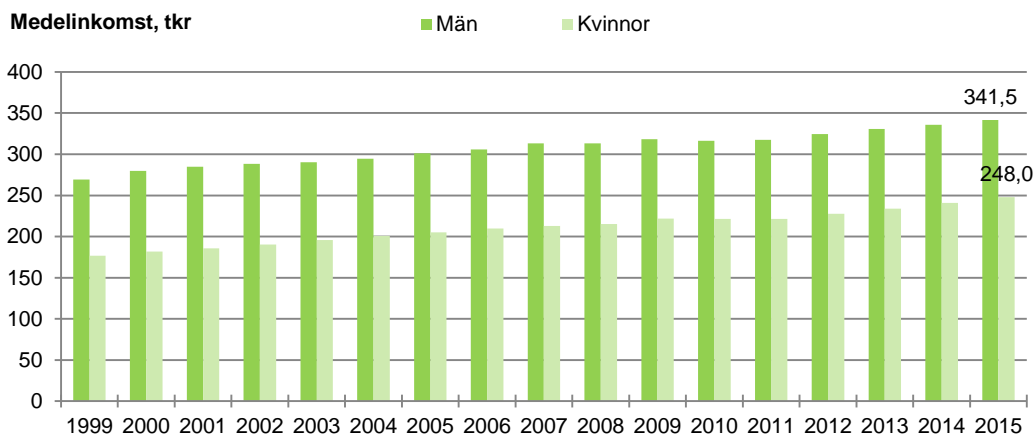
Individinkomster

Medelinkomsten av den sammanräknade förvärvsinkomsten var 294 100 kronor år 2015 och medianinkomsten var 268 800 kronor. Räknat i fasta priser ökade medelinkomsten med 2,3 procent jämfört med året innan.

Inkomst efter kön

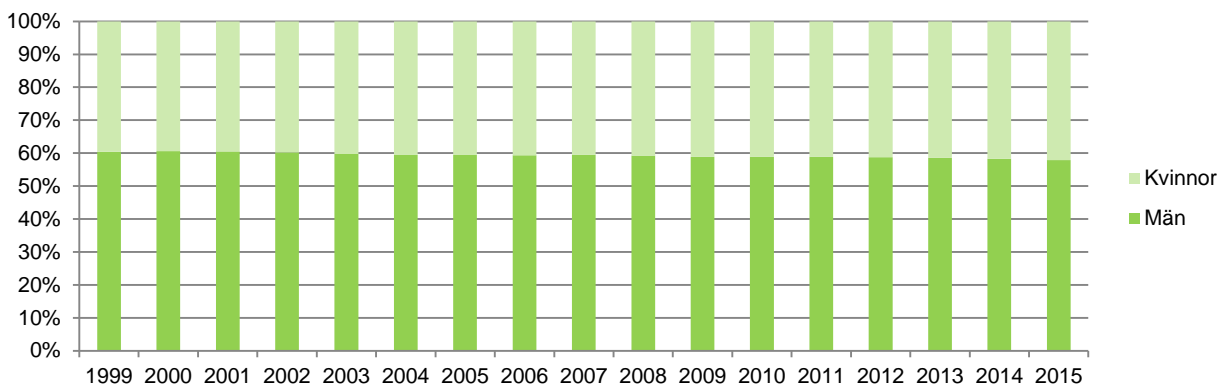
Männen hade under år 2015 en medelinkomst på 341 500 kronor att jämföra med kvinnornas 248 000 kronor. Det innebär att medelinkomsten för kvinnor var 27 procent lägre än männens. Det kan jämföras med 24 procent lägre medelinkomst för kvinnor i riket i förhållande till män i riket.

Figur 1| Medelinkomst i fasta priser (tkr) för män respektive kvinnor, 20+ år, i Västerås år 1999-2015.



Sett över tid har skillnaderna minskat och år 1999 hade kvinnorna 66 procent av totala sammanräknade förvärvsinkomsten. Skillnaden har således minskat med sju procentenheter sedan dess. En del i förklaringen till att kvinnor generellt har en lägre medelinkomst kan vara att kvinnor i högre utsträckning än män arbetar deltid.

Figur 2| Kvinnors respektive mäns andel av den totala inkomsten (sammanräknad förvärvsinkomst), fasta priser, Västerås 1999-2014



I figur 3 nedan visas den årliga inkomstökningen för män respektive kvinnor i Västerås. Kvinnor har haft en något högre inkomstökning sedan år 2000 än männen, vilket också förklarar varför kvinnornas andel av totala inkomsten ökat som vi såg i föregående figur. Kvinnornas medelinkomst har ökat med i snitt 2,2 procent varje år medan männens medelinkomst ökat med i snitt 1,5 procent. Medelinkomsten har ökat varje år under perioden med undantag för år 2010.

Figur 3| Årlig inkomstökning (%) (sammanräknad förvärvsinkomst) efter kön, Västerås 2000-2014 (%)

År	totalt	Kvinnor	Män
2000	3,4	2,9	3,9
2001	2,0	2,2	1,9
2002	1,7	2,6	1,1
2003	1,5	2,8	0,7
2004	1,9	2,6	1,5
2005	2,3	2,2	2,3
2006	1,7	2,1	1,5
2007	2,1	1,6	2,4
2008	0,5	1,0	0,0
2009	2,1	3,1	1,6
2010	-0,4	-0,2	-0,5
2011	0,2	0,1	0,3
2012	2,5	2,7	2,2

Statistik om Västerås

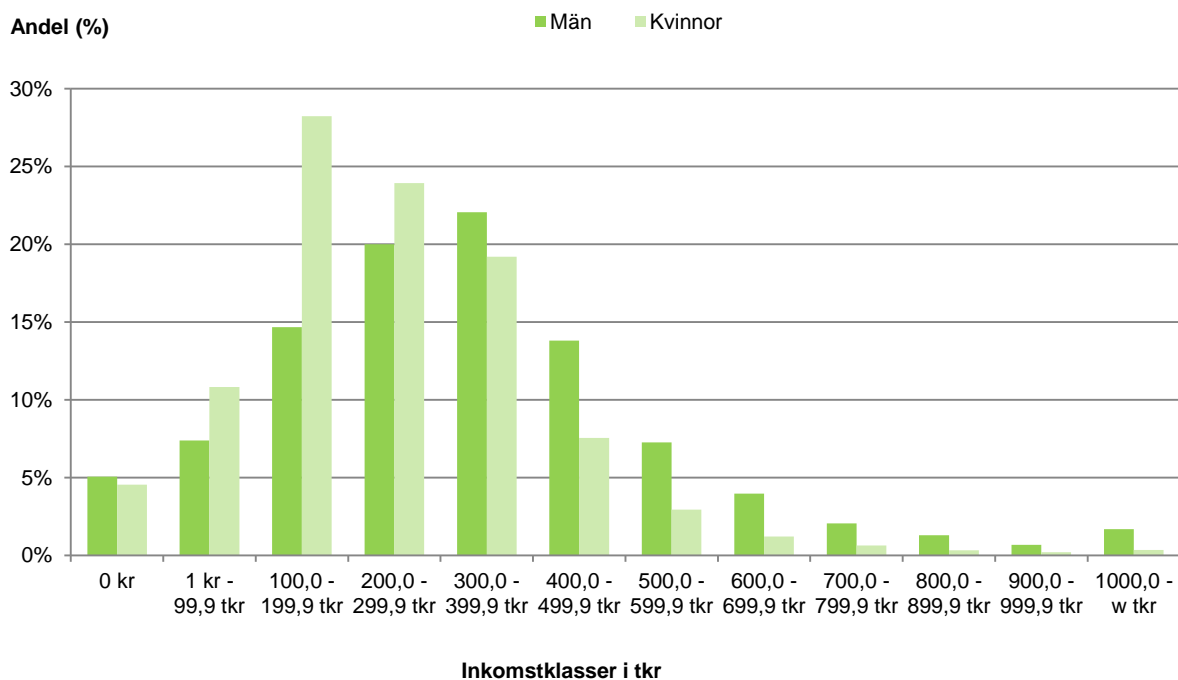


2013	2,3	2,7	1,9
2014	2,3	3,1	1,7
2015	1,7	3,0	2,3
00-15	22,1	36,6	28,1

Inkomstnivå

De flesta personer i Västerås har en inkomst under 400 000 kronor per år. Bland män är det 31 procent som har *över* den inkomsten per år och bland kvinnor är motsvarande andel 13 procent. Medan den största andelen män, 22 procent, hamnar i inkomstklassen 300 000-399 999 kronor hamnar den största andelen kvinnor, 28 procent, i inkomstklassen 100 000-199 999 kr. I den inkomstklassen hamnar närmare 15 procent av männen och i den inkomstklass där störst andel män hamnar återfinns 19 procent av kvinnorna. I de inkomstklasserna från 500 000 kronor och uppåt hamnar 17 procent av männen att jämföra med sex procent av kvinnorna.

Figur 4| Befolkningen 20år+ efter inkomstklasser och kön (sammanräknad förvärvsinkomst), Västerås 2014

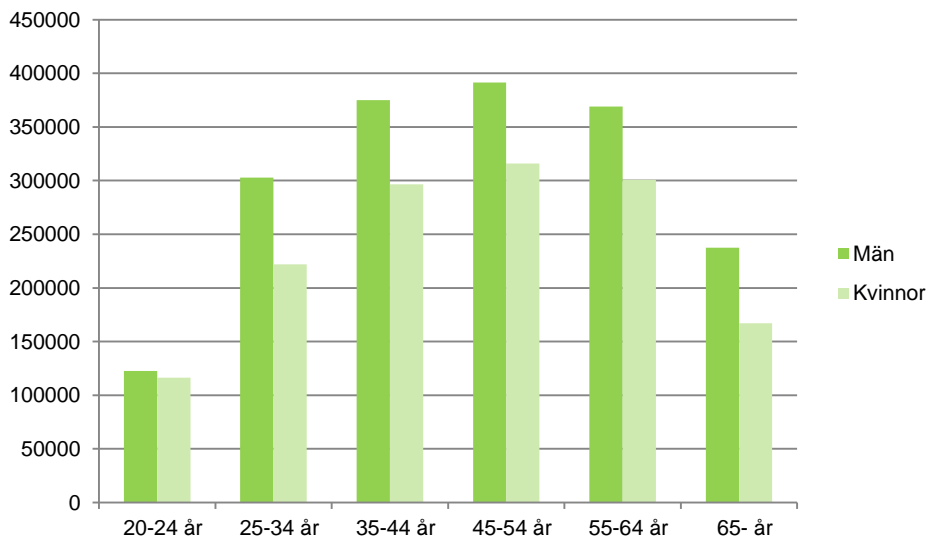


Inkomst efter ålder

Trenden när det gäller ålder och inkomst är att individen tjänar mest i medelåldern. Dessförinnan och därefter är inkomsten något lägre. I diagrammet kan man se att medianinkomsten är som högst både för kvinnor och för män i åldersspannet 45-54 år. Män mellan 35-44 år tjänar något mer än män i åldern 55-64, medan omvänt förhållande gäller för kvinnorna i samma åldersklasser.

Vidare ser man att män har högre medianinkomst än kvinnorna i samtliga åldersgrupper. Minst skillnad mellan män och kvinnor återfinns i åldersgruppen 20-24 år. I den åldersgruppen tjänar kvinnor 95 procent av männens medianinkomst. Störst är skillnaden i medianinkomst i åldersgruppen 65 år och äldre då kvinnorna tjänar drygt 70 procent av vad männen i åldergruppen tjänar.

Figur 5| Medianinkomst efter åldersgrupp (sammanräknad förvärvsinkomst), Västerås 2014



Statistik om Västerås



VÄSTERÅS STAD

Jämförelse med andra kommuner

Om man jämför medelinkomsten i Västerås med densamma i kommuner i Sverige med mer än 90 000 invånare så hamnar Västerås på en fjärdeplats. Så såg det även ut året innan. Det är männens medelinkomst i Västerås som gör att denna placering nås. Ser man istället på medelinkomsten för kvinnorna i Västerås så ligger hamnar Västerås på en tionde plats av 22 kommuner. Även medelinkomsten för kvinnor i riket är högre än den är för kvinnor i Västerås. Männens medelinkomst i Västerås ligger dock över medelinkomsten för män i riket.

De kommuner som då liksom nu har en högre medelinkomst är Nacka, Stockholm och Huddinge.

Figur 6| Sammanräknad förvärvsinkomst år 2014 i tusentals kronor, kommuner >90 000 invånare (kommunerna sorterade i fallande ordning efter medelinkomsten totalt)

Kommun	Män	Kvinnor	Totalt
Nacka	459,4	330,8	393,2
Stockholm	395	302,4	347,3
Huddinge	352,1	273,9	312,7
Västerås	341,5	248	294,1
Uppsala	332,9	256,4	293,6
Sundsvall	327,2	255,5	290,9
Göteborg	330,4	252,3	290,6
Riket	330,7	250,7	290,3
Lund	324	252,1	287,3
Linköping	327,2	242,7	285,1
Jönköping	328,7	242,1	284,6
Umeå	313,4	248,6	280,8
Gävle	319,8	243,0	280,6
Helsingborg	324,1	237,4	279,4
Örebro	311,8	241,5	275,6
Karlstad	310,4	242,0	275,3
Halmstad	313,6	236,8	274,4
Borås	312,9	236,8	273,9
Norrköping	309,3	230,4	269,2
Södertälje	299	225,9	262,6
Botkyrka	293,7	229,8	261,9
Eskilstuna	292,4	228,0	259,8
Malmö	279,1	223,5	250,4

Statistik om Västerås



VÄSTERÅS STAD

I tabellen nedan visas ett index över den sammanräknade förvärvsinkomstens medelvärde. Det man ser är hur mycket inkomsten förändrats över tid in procent med år 1999 som så kallat basår. Nacka är den kommun som hade största ökningen för kvinnor, index 179,8. För män återfanns den största ökningen i Stockholm, index 160,7. Detta kan jämföras med Västerås vars män hade index 154 och kvinnornas index om 170,6.

Figur 7| Index sammanräknad förvärvsinkomst, medelinkomst kommuner >90 000 invånare med högst medelinkomst 2015. Basår 1999, löpande priser.

Kommun	Kön	1999	2011	2012	2013	2014	2015
Huddinge	Män	100	137	141	143	145	148
	Kvinnor	100	147	152	156	113	163
Stockholm	Män	100	146	149	153	162	161
	Kvinnor	100	155	161	165	123	176
Nacka	Män	100	148	150	152	190	159
	Kvinnor	100	159	165	169	135	180
Uppsala	Män	100	142	145	149	137	156
	Kvinnor	100	153	159	163	105	173
Linköping	Män	100	140	143	147	134	153
	Kvinnor	100	150	155	161	99	171
Jönköping	Män	100	143	147	149	135	157
	Kvinnor	100	155	160	165	99	175
Lund	Män	100	144	148	150	134	156
	Kvinnor	100	155	160	164	104	171
Göteborg	Män	100	143	147	150	136	157
	Kvinnor	100	154	159	164	103	174
Västerås	Män	100	142	147	149	141	154
	Kvinnor	100	151	157	161	101	171
Sundsvall	Män	100	140	144	147	134	152
	Kvinnor	100	151	156	161	104	170

Statistik om Västerås



VÄSTERÅS STAD

För att beskriva hur inkomstspridningen ser ut inom olika grupper kan man använda sig av spridningsmättet Gini-koefficienten. Mättet mäter hur stor spridningen är mellan de högsta inkomsterna och de lägsta inkomsterna i gruppen. Koefficienten kan anta ett värde mellan 0 och 1 där ett högt värde på koefficienten visar på en större spridning än ett lågt värde.

Av de tio kommuner som har den högsta medelinkomsten och som även har ett invånarantal om mer än 90 000 invånare det Sundsvall som har minst inkomstspridning bland sina invånare med förvärvsinkomst. Sundsvall har även den minsta inkomstspridningen för kvinnor medan Jönköping är den kommun med minst inkomstspridning för män. Lund är den kommun med den största inkomstspridningen för både män och kvinnor. Generellt sett är inkomstspridningen mindre bland kvinnorna än bland männen. Även om det inte skiljer mycket så har Västerås en lägre inkomstspridning både totalt sett och bland kvinnor respektive män än riket.

Oberoende invånarantal så är Danderyd den kommun med störst inkomstspridning både sett till samtliga invånare liksom för kvinnor respektive män. Minst inkomstspridning totalt sett var det bland invånare i Malå. För män var den lägst i Malå och för kvinnor i Arvidsjaur.

Figur 8| Inkomstspridning 2015 (sammanräknad förvärvsinkomst), kommuner >90 000 invånare med högst medelinkomst 2015. (kommunerna sorterade i fallande ordning efter Gini-koefficienten)

Kommun	Totalt	Kvinnor	Män
Sundsvall	0,325	0,309	0,325
Jönköping	0,332	0,319	0,323
Västerås	0,362	0,345	0,356
Riket	0,365	0,349	0,364
Huddinge	0,377	0,366	0,376
Linköping	0,389	0,372	0,387
Uppsala	0,394	0,379	0,396
Göteborg	0,395	0,378	0,398
Nacka	0,412	0,379	0,426
Stockholm	0,414	0,386	0,428
Lund	0,446	0,418	0,459



Inkomst efter bostadsområde

Medianinkomsten varierar mellan bostadsområdena i Västerås. Om man ser på medianen för samtliga inom ett bostadsområde så är inkomsten störst på Lundby landsbygd där inkomsten hamnade på drygt 393 000 kr. Detta kan jämföras med det område med lägst inkomst vilket var Råby där medianinkomsten hamnade på drygt 191 600 kr.

Kvinnornas inkomst är lägre än männens i samtliga områden förutom Ängsö och Västra hamnen-Hacksta. Lundby landsbygd har den högsta medianinkomsten totalt sett och för män. Medan Mälarparken hade den högsta medianinkomsten för kvinnor.

Figur 9| Median av sammanräknad förvärsinkomst per bostadsområde för totalen liksom för män respektive kvinnor år 2015. Sorterat i fallande ordning efter högst medianinkomst totalt.

Bostadsområden i Västerås	Totalt	Män	Kvinnor
LUNDBY LANDSBYGD	392177	494862	333039
MÄLARPARKEN	386481	390297	376976
V BARKARÖ	350127	438815	310312
HAMRE-TALLTORP	328630	407812	295318
IRSTA	321380	398200	288712
DJÄKNEBERGET-STALLHAGEN	307728	373325	270928
BRANDTHOVDA-HÄLLA	306562	381910	269521
LILLHÄRAD	298737	342482	286001
TILLBERGA LANDSBYGD	298145	348161	260635
RYTTERNE	297901	351482	269588
KUNGSÅRA	297600	332898	268000
KÄRRBO	297372	330481	273114
STOHAGEN-SPANTGATAN	294887	338436	279775
CENTRALA STADEN	292401	352380	262990
DINGTUNA	291992	349078	268843
HÖKÅSEN/TILLBERGA	288956	364670	250802
TORTUNA	288342	347758	279482
AROSLUND-BLÅSBO	286610	347049	256366
BADELUNDA LANDSBYGD	285732	345370	260347
ÖNSTA-GRYTA	284752	361774	257815
RÖNNBY	281751	356469	246434
ERIKSLUND/SKERIKE	278662	366454	254390
ROMFARTUNA	277610	328976	240803

Statistik om Västerås



VÄSTERÅS STAD

SKÄLBY	274941	342304	249210
BJÖRKSTA	270325	326973	236946
HEMDAL-C LAS	268539	335040	229896
HARAKER	265113	324196	235199
KRISTIANSBORG-KARLSDAL	264195	310535	243230
SEVALLA	263011	293844	245001
KLOCKARTORPET	245116	308537	222966
HAGA	238058	293826	202416
GIDEONSBERG	237107	289132	204799
BJURHOVDA	236875	289638	220291
SKALLBERG-VEGA	235859	290185	216825
SKILJEBO	230513	280533	204086
MALMABERG	228573	281613	197914
VIKSÅNG	218038	271923	199038
SKULTUNA	218022	283461	195674
JAKOBSBERG-PETTERSBERG	217969	275203	196561
ÄNGSÖ	215234	204828	235086
HAMMARBY	204712	256894	189240
VETTERSTORP	204453	251696	183861
BÄCKBY	201480	246408	181251
V HAMNEN-HACKSTA	197810	191736	278916
VALLBY	195708	247502	183354
RÅBY	191590	232168	170014

Statistik om Västerås



VÄSTERÅS STAD

Disponibel inkomst och inkomststandard

Den disponibla medianinkomsten skiljer sig åt beroende på familjetyp. Lägst medianinkomst hade ensamboende över 65 år, och högst medianinkomst hade familjer som där man är gift/sambo och har hemmaboende barn som är 18 år eller äldre.

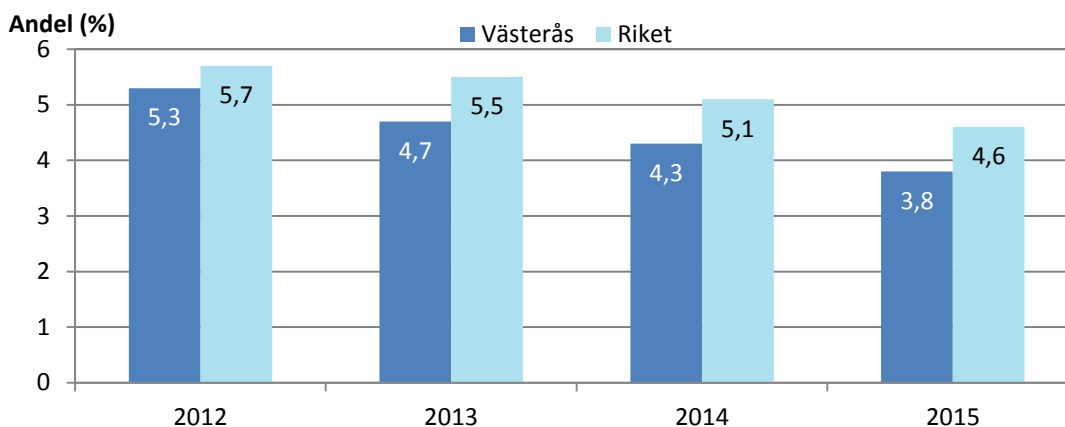
Figur 10 | Disponibel inkomst för familjer, år 2015.

Västerås	Antal familjer 20-64 år	Median familjens disponibla inkomst	Antal familjer 65- år	Median familjens disponibla inkomst
Gift/sambo utan hemmaboende barn	8331	528493	7790	366345
Gift/sambo med minst ett hemmaboende barn under 19 år	12583	604506	49	603188
Gift/sambo med yngsta hemmaboende barn 20-29 år	1725	763028	111	658752
Ensamstående med minst ett hemmaboende barn 0-19 år	3503	299495
Ensamstående mor med yngsta hemmaboende barn 20-29 år	940	404301	31	365474
Ensamboende	15609	228087	10111	156677
Övriga hushåll	3710	545605	819	412742

(...) Tabellvärden som bygger på antal personer färre än tio prickas/undertrycks (..) av sekretesskäl.

SCB tar fram uppgifter om andelen hushåll som har låg inkomststandard och därmed lever under den nivå som krävs för att nå ”lägsta rimliga standard”.¹ Under år 2015 beräknas 3,8 procent av hushållen i Västerås ha haft en inkomst under inkomststandard. Det är fjärde året i rad som andelen hushåll med låg inkomststandard minskar i Västerås. År 2012 var det 5,3 procent av hushållen som levde under denna standard. Av dessa fyra år har Västerås haft en lägre andel hushåll med låg inkomststandard än riket och år 2015 uppgick andelen i riket till 4,6 procent. Medan andelen i riket har minskat med 1,1 procentenheter sedan år 2013 har andelen i Västerås minskat med 1,5 procentenheter sedan dess.

Figur 11| Andel (%) hushåll med låg inkomststandard, Västerås och riket år 2012-2014



¹ Inkomststandard för ett hushåll utgörs av den disponibla inkomsten dividerad med en norm för levnadsomkostnader som bygger på hushållets sammansättning.